



広報

いせ

5/15  
2014

No.141



# 第62回 伊勢神宮奉納全国花火大会

観光事業課内・伊勢神宮奉納全国花火大会事務局(☎②5566)

**とき** 7月19日(土) 午後7時25分～

※大雨・強風・河川増水時は、9月20日(土)に延期します。

**ところ** 宮川河畔  
(度会橋上流)

## 6月3日(火)から 有料観覧席を販売!

**観覧席**

6人用【B・C席】…15,000円  
2人用【P席】……… 6,000円

**個人自由観覧席**

【G席】…1人1,500円

※3歳未満の子どもは、各席とも2人までは無料です。  
※3歳以上の子どもは1人として扱います。

### 販売日時・場所 (先着順に販売)

**6月3日(火) 19:00～20:30**

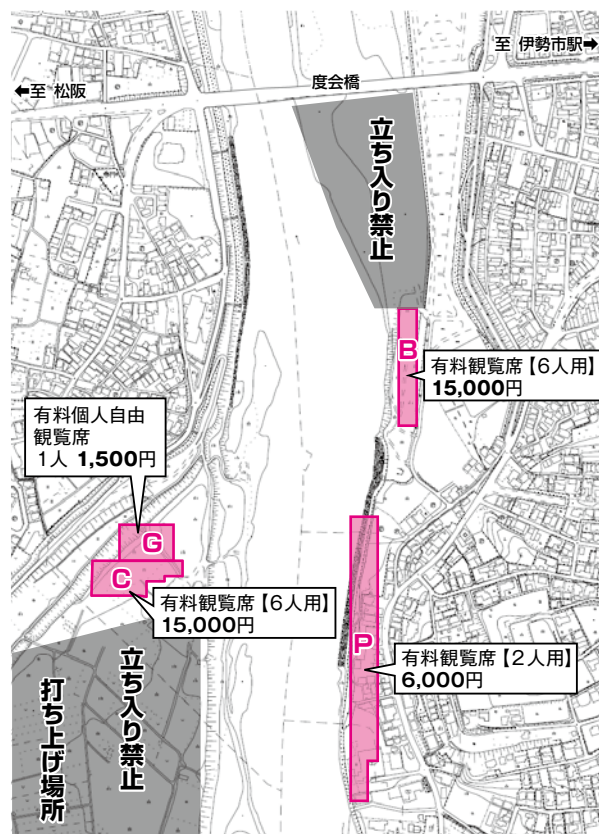
いせ市民活動センター北館(いせシティプラザ)・1階ホール

**6月7日(土)～(観光事業課は6月9日(月)～)**

コンビニエンスストア(サークルK、サンクス、ローソン、ファミリーマート、セブンイレブン、ミニストップ)、観光事業課、市のホームページなど

※延期となった場合は、8月3日(日)・午後5時まで、購入していただいた場所で払い戻しをします。

事業費【平成26年度】 約7,908万円(うち市負担額3,600万円)  
観覧者数【平成25年度】 約27万人



# ドリーム★ベースボール

スポーツ課(☎②7895)

プロ野球の往年の名選手24人が伊勢市にやって来ます！！

野球教室や抽選会など内容も盛りだくさん。友人・ご家族をお誘い合わせの上、ぜひお越しください。

と き **7月6日(日)**

と ころ **メイン会場 倉田山公園野球場**  
(雨天の場合は県営サンアリーナ)

講演会会場 **生涯学習センター いせトピア**

メイン会場では先着  
1,000人に記念品を  
配布します。

## メイン会場(倉田山公園野球場)

### 1 少年少女ふれあい野球教室 9:30~

プロ野球OBによる、小・中学生を対象とした野球教室を行います。  
※教室を受けるには事前申し込みが必要です。申込用紙は市内の各スポーツ少年団および関係競技団体を通じて配布します。

### 2 ドリーム抽選会 12:00~

サイン入りバットなどが当たる抽選会を行います。  
※メイン会場・講演会会場へ正午までに入場した人を対象に抽選を行います。抽選はメイン会場で行います。

### 3 記念撮影会 12:30~

家族(1組6人以内)でプロ野球OBチームとの記念撮影ができます。  
写真は額装仕上げして郵送します。(無料)

定 員 5組(申し込み多数の場合は公開抽選)

申し込み 6月10日(火)(必着)までに、はがきに住所・氏名・電話番号・参加者数を記入し、スポーツ課「DB写真係」(〒519-0592小俣町元町540)へ

### 4 プロに挑戦 13:00~

プロ野球OBとの5ストライク勝負ができます。

対 象 中学生以上

定 員 2人(申し込み多数の場合は公開抽選)

申し込み 6月10日(火)(必着)までに、はがきに住所・氏名・電話番号・年齢を記入し、スポーツ課「DB挑戦係」(〒519-0592小俣町元町540)へ

### 5 ドリーム・ゲーム 13:30~

プロ野球OBチームと地元チームによる試合を行います。

※「③記念撮影会」「④プロに挑戦」の公開抽選は、6月13日(金)・午後3時から、小俣公民館で行います。なお、抽選結果は当選者のみに通知します。

## 講演会会場

(生涯学習センターいせトピア)

### ふれあい講演会 10:30~

講師 **金田正一さん**  
(元プロ野球選手・監督)

演題 **私の野球人生**

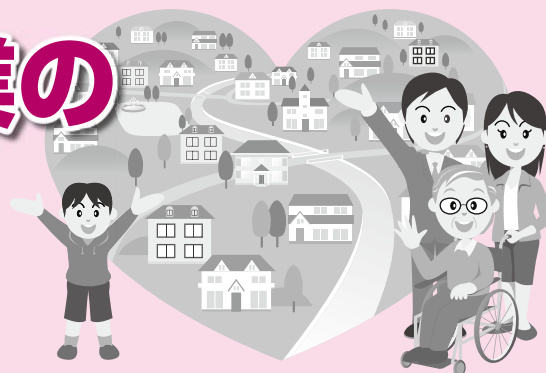


両会場とも入場無料ですが、整理券が必要です。整理券の配布について詳しくは、「広報いせ」6月15日号でお知らせします。

予算額[平成26年度] 85万円

障害福祉サービス・障害児通所支援を利用する皆さんへ

# 計画相談支援事業の 利用について



高齢・障がい福祉課(☎②15558、FAX②8555)

障害福祉サービスや障害児通所支援を利用する人が安心して生活していけるよう、課題の解決や適切なサービスの利用に向けて計画(障害福祉サービス利用者は「サービス等利用計画」、障害児通所支援利用者は「障害児支援利用計画」)を作成することが必要となりました。

これらの計画は、障害福祉サービスや障害児通所支援を利用する人の生活状況やニーズに合わせ、その人が上手にサービスを利用していくために作る計画です。

この計画を作成し、必要に応じ見直しを行い、その人の生活を見守っていくことを「計画相談支援事業」といいます。

なお、これらの計画は、平成27年4月以降の障害福祉サービスや障害児通所支援の受給者証の更新時期に合わせて必要となりますので、詳しくは、個別に皆さんの更新時期に合わせてお知らせします。

## サービス等利用計画



### Q. サービス等利用計画はなぜ必要なの？

A. サービス等利用計画は、サービス利用者および支援者全体の「共通目標」になるとともに、この計画があることによって障害福祉サービス支給の根拠が明確となり、より利用者主体のサービス選択が可能となります。また、定期的な見直し(モニタリング)をすることによりサービスの効果検証が可能となり、適切なサービス提供が持続されます。

### Q. サービス等利用計画は誰が作るの？

A. 原則、市町の指定を受けた「特定相談支援事業所」の相談支援専門員が、利用者本人や保

護者と話し合いをして作ります。計画作成後も、相談支援専門員は、定期的な見直し(モニタリング)を行います。

しかし、特定相談支援事業所は、現在、市内に1カ所しかないので、市では、市内の障害福祉サービス事業所などへの働き掛けなどを行い、体制整備に努めているところです。

なお、利用者本人や保護者などが計画を作成(セルフプラン)することも可能です。

### Q. サービス等利用計画はいつから作るの？

A. 平成27年4月以降に障害福祉サービス受給者証を更新する時に必要となります。対象者へは市から通知します。

### Q. サービス等利用計画を作ってもらうのに費用は掛かるの？

A. 計画作成は、原則として無料です。特定相談支援事業所には、市から報酬が支払われます。



# 一人ひとりが輝くために

人権政策課(☎②) 5546)

平成25年度人権作文集  
「人権の芽」から

学校での人権学習の取り組みの中から、今回は中学生の作文を紹介します。

## 「思い込みから始まる差別」

(中学3年生)

父の運転する車の助手席に乗っていた時、道が少し渋滞していて車はゆっくりと動いていた。すると交差点で反対車線に右折のウィンカーを出して止まっている車が見えた。そこは右矢印の表示がない信号で、右折する場合、信号の変わり目に曲がるか、僕たちが走っている方の車線の車の流れが切れたときに曲がるしか方法がなかった。その車は黒色でフロントには派手な飾りがあり、車内には若い男の人と女の人に乗っていた。

その二人は、金髪でサングラスをかけていて、派手で怖そうな感じに見えた。僕は出来るだけこのような感じの人とは関わりたくないなあと心の中で思っていた。そんな時、父がのろのろ動いていた車を止めて、その車が右折出来るように道を譲った。すると、車内の二人はサングラスを外して姿勢を直し、ありがとうございますと声は聞こえなかったけれど僕たちに向かって頭を下げた。そして、右折をしながらも何回か頭を下げた。

僕は、びっくりした。父は、「気持ちの良い二人やったなあ。これだけののろのろと動いているほかの車の運転手が誰も道を譲ろうとしなかったのは、皆、あの二人の外観を見て、横着そうだから放っておこうという気持ちになったのかもしれない。」と言った。僕も他の運転手と同じ気持ちだったんだなあと思った。見た目だけでその人柄も勝手に判断することはいけない事だと思った。

\* \* \*

この出来事は些細なことだったけれど、人はこのように勝手な思い込みで行動することがたくさんあるんだと思った。部落差別はその典型的なものだと思う。僕の母の友人は同和地区と言われている地域に住んでいた。母は中学生のころ、よくその友人の家へ遊びに行っていたそうだ。ある日もいつものようにその友人の家へ遊びに出かけようとしていた時、曾祖母がどこに行くのか尋ねた。母がその地域の名前を口にすると、曾祖母は理由も告げず「そこには遊びに行ったらいけない。」ときつい口調で止めた。母は理由が分からずとまどったけれど、祖母が気にせず遊びに行くように促したので、友人の

家へ行ったそうだ。しかし、母はその日のことは今でもはっきりと覚えていて、ふとした時に思い出すことが多いと言っていた。

その日の夜、曾祖母は、「あの駅に降りるだけでも怖いのに子どもを遊びに行かせるなんて。」と祖母を責め、口論になった。普段は、祖母が曾祖母に反論するという場面を見たことがなかったので、母は自分の行動が二人の口論の原因になったということで、忘れることができないと言っている。曾祖母は明治生まれだったが、間違っただけを真実と思い込み、その考えで母の友人関係を絶とうとした。母にとっては大切な友人で、どの地域に住んでいるかということは全く関係がないし住んでいる地域で人間の価値が決まることなどありえないと思う。けれど曾祖母にとってはその思い込みが真実だったのだと思う。とても激しい口論になったそうだ。母はその時、自分の友人を根拠のない理由で怖い地域の人と言われたことに悔しいと思うと同時に、人間の思い込みはとても怖いものだと感じたそうだ。僕はその話を聞いて、悲しい気持ちになった。だけど、母がその友達と今でも仲が良いことを知って少しホッとした。

\* \* \*

根拠のないことで、差別を受ける人がいて差別をしている人の方はそのことに気づいていない。この気づいていないということは、とても怖いことだと思う。間違っただこととわかっていれば、何かのきっかけで行動を変えることはできるかもしれない。しかし、自分の考えは間違っていないと思い込んでいると、なかなか行動は変えられないと思う。間違っただけの考えが人から人へ伝わっていくことは本当に怖い。実際、部落差別はそのようにしてできてしまったんだと思う。

僕たちにも車で出会った男女の人を「怖い人」と思ったように、思い込みがあると思う。これからは少しずつでも「これは思い込みじゃないかな」と自分に確認してから行動をしていきたい。思い込みによって、人との関係を絶ってしまうことは自分の人間関係を悪くしてしまう。皆が、お互いに思い込みがないかということを意識して生活をしていけば、差別がなくなって、お互いに信頼しあえる、すばらしい社会になっていくのではないかなと思う。

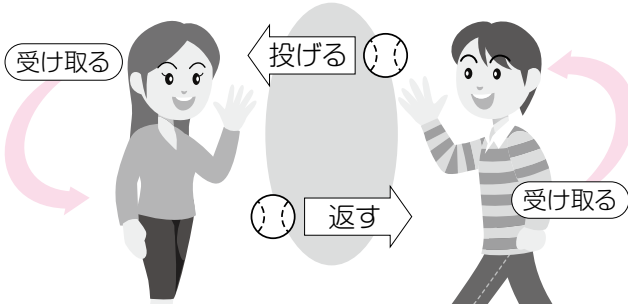
# めざそや! 共同参画 ①7

市民交流課(☎②15513)

今回は、「職場で男女共同参画が実現すると…」というテーマで考えます。

職場で男女共同参画が実現すると、男性は仕事中心の生活だけでなく、家庭生活や地域活動との両立が可能です。女性は職場に進出するだけでなく、管理職や責任ある仕事を担当し能力を生かせます。

## コミュニケーションは言語や非言語のキャッチボール



一昔前の男性が家庭で話す言葉は、「フロ」「メシ」「ネル」という3語だけだったという話があります。昔は男女の役割分担がはっきりしていて、確認や報告をするための単語だけでも伝わりました。職場でも、個人と会社の求めるものが同じで、上司の指示に従うだけで事が進みました。

## コミュニケーション 伝わらなければ、意味がない

現在は、仕事に対する価値観が多様化し、お互いの理解がなければ仕事が進みません。

### 思いやりをもって話そう

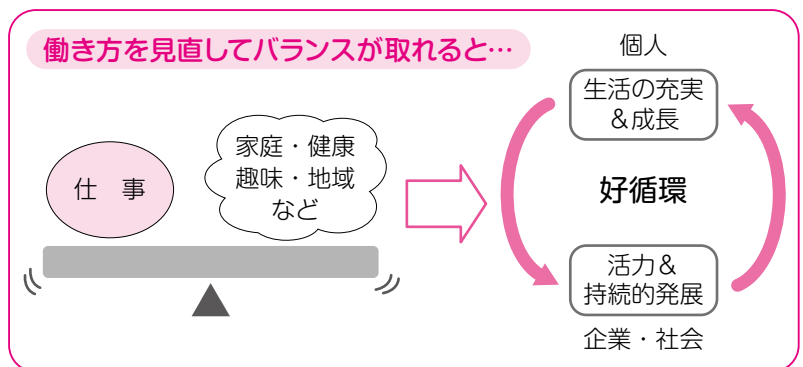
コミュニケーションというと、自分の意思を相手に伝えることですが、伝わらなければ意味がありません。それには、言葉のキャッチボールが大切です。相手が受けやすい所にボールを投げ、受け手もしっかりと相手のボールを受け取り、また、それを繰り返す。それがキャッチボールです。敵と味方に分かれてのドッジボールではありません。言葉のキャッチボールをうまくするには、思いやりが大切です。また、世代間や男女間など、伝わりにくい関係の中で雑談する力を鍛えることも必要です。

## 企業にとって、ワーク・ライフ・バランスは、プラス? マイナス?

ワーク・ライフ・バランス(仕事と生活の調和)が実現すると、仕事、家庭生活、地域生活など、さまざまな活動を通して、年代に応じて、多様な生き方が選択できます。

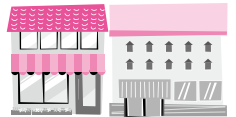
少子高齢化が進む中、子どもが居ようが居まいが、男女関係なく、全ての人が家庭生活をしっかりと守りながらキャリアアップできる状態が理想です。

ワーク・ライフ・バランスに取り組むと、企業にとっては、残業が減り、休暇が増え、生産性が落ちると思われるがちです。しかし、ストレスが減り、心身の健康が保たれ、働きやすい職場となり、仕事の効率化や離職率の低下、ひいては労



働生産性の向上につながります。生き生きとした人生を送るためには、企業は仕事の内容や社員の配置など全体的なシステムを見直し、人材育成にも力を入れること、社会は子育て支援に加え、仕事との両立支援を行うこと、個人としては時間を管理する感覚を養うことが必要です。

# わたしたちの地域だから、 わたしたちでやりたいことがある



市民交流課 (☎②⑤5563)

## 4小学校区に 地区みらい会議が できました

市では、小学校区を基本  
単位に、地域課題を解決す  
る新しい自治の仕組みとし  
て「ふるさと未来づくり」

を進めています。

すでに活動を始めている  
14地区に続き、平成26年2  
月に豊浜東と豊浜西の2地  
区、3月に二見と北浜の2  
地区で「地区みらい会議」  
が設立しました。現在、24  
小学校区中、18地区(19小  
学校区)で地区みらい会議  
が設立しています。

また、これらに続き3地  
区が設立準備会を立ち上  
げ、それぞれの地域の特性  
を生かしたまちづくりを進  
めるため、地区みらい会議  
発足に向けて活発に協議を  
しています。

地区みらい会議では、地  
域の課題や解決策を話し合  
い、住民主体によるまちづ  
くり計画を策定し、それに  
沿ってまちづくりを進めて  
いただきます。

地域の思いや特性を生か  
し、愛着や誇りの持てる住  
みよいまちづくりを、地域  
の皆さんと協議しながら進  
めていきますので、皆さん  
のご理解とご協力、ご参加  
をお願いします。

### ①豊浜東まちづくり協議会 (平成26年2月19日設立)



### ②豊西まちづくりの会 (平成26年2月20日設立)



### ③二見まちづくりの会 (平成26年3月1日設立)



### ④北浜まちづくり会議 (平成26年3月23日設立)



# 安全で安心な まちをめざして

危機管理課 (☎②⑤5524)

## 泥棒にご用心!!

## 「無施錠は、絶対にダメ」盗難被害防止の基本」

### 侵入盗の主な種別

### 侵入盗の対策

◆空き巣狙い：住人の不在  
時を狙って侵入し、金品を  
盗む犯罪

◆忍び込み：住人の就寝中  
に侵入し、金品を盗む犯罪

◆居空き：住人が在宅中で  
あっても、昼寝や食事、テ  
レビを見ている時などに侵  
入し、金品を盗む犯罪

◎鍵掛けを確実に

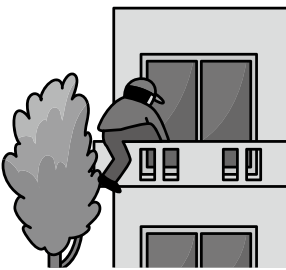
外出時は、玄関・出入り  
□窓の鍵掛けはもちろん、  
風呂場やトイレの窓の鍵掛  
けも確実にしましょう。

泥棒の約7割は、侵入す  
るために5分以上かかると  
侵入を諦めると言われてい  
ます。鍵は、補助錠などで

2力所以上掛けられるよう  
にし、確実に鍵掛けをしま  
しょう。

◎在宅中や短時間でも鍵掛  
けを

在宅中でも、使っていない  
部屋の窓などは鍵掛けを



シリーズ資源

# めざせー！ びみせ口のまちな

清掃課(☎371443)



## 紙類の分別について

### 燃えるゴミから 減らせる紙類

平成25年度に市が行った調査によると、各家庭から出される燃えるゴミのうち、紙類が約12.9%(重量比)を占めていました。雑誌などはきちんと分別されていますが、お菓子やティッシュペーパーの空き箱などが燃えるゴミに混入しています。紙マークのあるものは「紙類」の資源として出してください。



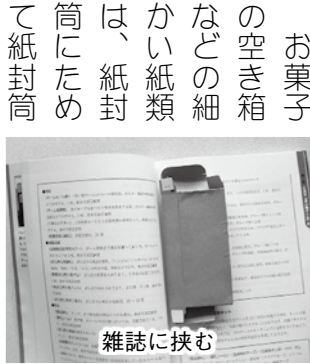
紙マーク

### 知ってもらいたい 紙類の出し方

お菓子やティッシュペー



紙封筒に入れる



雑誌に挟む

パーの空き箱は、まとめてひもで縛って出してください。また、ティッシュペーパーの取り出し口にあるビニールは、外して「プラスチック製容器包装」に出してください。

お菓子

のまま出すか、雑誌に挟んで出すことができます。

### 分別後の紙類の リサイクル

「紙類」として出されたものは、左表のようにリサイクルされています。

分別と燃えるゴミの減量にご協力をお願いします。

※資源物として出された場合、「紙類」は1kg当たり2.6〜7.5円(平成26年3月現在)で古紙問屋に買い取りされ、その後、工場でリサイクルされます。

### 分別後の紙類のリサイクル

資源物の分類	リサイクルされた後の製品
新聞・折り込みチラシ	新聞用紙、ノート・コピー用紙など
雑誌・雑紙類	段ボール原紙、紙器用原紙
段ボール	段ボール原紙
飲料用紙パック	トイレットペーパー、ティッシュペーパー

しておき、就寝前には、家族みんなで「しっかり戸締まり」を習慣付けましょう。  
ごみ出しや、近所への回覧板渡しなど、短時間の外出時や、近所の人との立ち話、子どもの幼稚園の送迎バス待ちなどの時間にも鍵掛けをしましょう。

◎足場になる物を置かない  
住宅の周りに、侵入する際の足場に使用されるような物があれば、片付けておきましょう。

泥棒は、置いたままにしてある脚立・はしごや、自転車・ゴミバケツ・古新聞・古雑誌の束など、身近にある物を足場にして侵入しますので、気を付けましょう。

### 万が一のときの対策

どんなに侵入盗の防止対策をしても「ゼッター」はありません。

万が一、侵入されたときのことを想定し、被害を最小限に抑えるために、自宅

で保管するものは最小限にし、小分け保管や別保管をするなど「貴重品の保管にもひと工夫」をしておきましょう。  
また、出掛ける際には、近所で声を掛け合うなどして、地域みんなの目で犯罪被害を防ぎましょう。

「鍵掛け・声掛け・心掛け」の意識付けと、「地域の絆」で、犯罪被害を防ぎましょう。

### 市内の主な窃盗犯の件数(平成26年1～3月)

区分	件数(対前年比)
侵入盗犯	空き巣狙い 16件(+5件)
	忍び込み 0件(-4件)
非侵入盗犯	自動車盗 2件(-2件)
	オートバイ盗 6件(-3件)
	自転車盗 47件(+3件)
	ひったくり 0件(±0件)
	車上狙い 20件(+2件)
	部品狙い 11件(+4件)

※平成26年中の件数は暫定件数です。

# 愛情と誇りを持てる 病院を目指して

伊勢総合病院(☎②5111)

専門チーム  
紹介!



## 糖尿病透析予防チーム

糖尿病は、治療やケアが不足すると、糖尿病合併症を引き起こし、その人の生活の質を低下させてしまいます。

糖尿病の3大合併症の一つに、腎臓の機能が低下する「糖尿病性腎症」と言われるものがあります。

腎臓は、血液をろ過し、老廃物を取り除いて血液をきれいにする役割を担っています。この機能が低下すると、十分に老廃物を排泄することができなくなる上、体に必要なたんぱく質までも排泄されてしまうこ

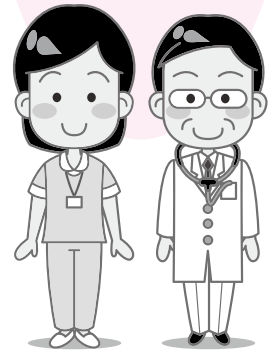
ともあります。症状が進むと、人工透析をして、機械で血液の不要な成分をろ過して、尿を作らなければなりません。週に2〜3回、病院などで透析を受けるようになるので、日常生活に大きな影響を及ぼすことになりす。現在、人工透析になる原因の1位が、この糖尿病性腎症と言われています。

当院では、糖尿病性腎症の進行を防ぐため、医師・管理栄養士・看護師からなる「糖尿病透析予防チーム」を編成し、糖尿病性腎症の患者に対し、生活習慣の改善に向けて丁寧な支援をしています。

このほか、薬剤師・臨床検査技師・理学療法士・歯



科衛生士とも協働で「生活習慣病予防診療チーム」を組み、糖尿病教育入院、糖尿病教室、フットケアなど糖尿病に関してさまざまな方面から支援をしています。生活習慣病についての正しい知識を持つていただくことが大切なため、講習会の要望があれば、気軽にお声掛けください。



### お詫びと訂正 交通政策課(☎②5593)

「広報いせ」4月1日号と同時配布した「平成26年度版 伊勢市公共交通総合時刻表」について、次のとおり誤りがありましたので、お詫びして訂正します。

#### 21ページ「おかげバスデマンドマニュアル」

**誤** 【予約受付時間】8:00~17:00

**正** 【予約受付時間】8:00~21:00

**誤** ・各ルートの第1便については前日の17時までで予約。

**正** ・各ルートの第1便については前日の21時までで予約。

#### 25~28ページ「時刻表 三重交通 路線バス」

一部路線の発車時刻などに誤りがありましたので、正しい時刻表(平成26年5月1日時点)を、今回の広報紙と同時配布しています。

### 臨時福祉給付金・子育て世帯臨時特例給付金 振り込め詐欺や個人情報詐取に注意!

臨時福祉給付金…福祉総務課(☎②5641)

子育て世帯臨時特例給付金…こども課(☎②5561)

「臨時福祉給付金」や「子育て世帯臨時特例給付金」を名目とした“振り込め詐欺”や“個人情報の詐取”にご注意ください。

不審な電話がかかってきたり、郵便が届いたりしたら、迷わず、市役所や最寄りの警察署(または警察相談専用電話(#9110))へご連絡ください。

- ・市や厚生労働省などの職員が、手数料などの振込を求めたり、ATM(現金自動預払機)の操作をお願いしたりすることは、絶対にありません。
- ・現時点で、皆さんの世帯構成・銀行口座番号などを照会することはありません。

※伊勢市では現在、申請・支給手続きを準備中です。給付時期や申請方法などが決まり次第、「広報いせ」や市のホームページなどでお知らせします。



教えて

相談員さん!!

伊勢市消費生活センター

(☎) 5717



伊勢市消費生活センター  
予算額(平成26年度)  
983万円(うち県補助金  
572万9千円)

草刈機による事故に  
注意!!

雑草が茂り、草刈機が重宝される季節です。

草刈機は、ホームセンターなどで手軽に入手できますが、「刈刃に当たった小石がはね返って飛んできた」「刈刃が欠けて破片が足に刺さりそうになった」など、ひやりとした経験のある人も多いのではないのでしょうか。中には、運悪く石などが目に当たり、失明するという事故も起こっています。

金属製の刈刃が地面や木などに当たり、刈刃の回転とは逆の方向に草刈機が強くはね返されるキックバックと呼ばれる現象が起こると、近くの人が事故に遭う

可能性があります。また、肩掛けバンドを着用せずに作業をしていて転倒した場合にも事故が起こっています。その他にも、草木などが刈刃に絡まり、刈刃の回転が止まってしまったり、刈刃の回転が止まってもエンジンが止まらずにその草を取り除くことは危険です。

草刈機を安全に使用するためには、長袖の作業服や手袋はもちろんですが、ヘルメット・ゴーグル・すね当て・安全靴なども忘れず着用し、取扱説明書をよく読み、危険性を十分理解することが重要です。



cook

低カロリー・バランス食

健康課(☎) 2435

家庭で実践! 肥満予防のおすすめレシピ



主菜

◆サバのパン粉焼きマスタード風味◆



副菜: キノコ入り  
野菜の酢の物

副菜:  
あおさと玉ネギの  
みそ汁

主菜: サバのパン粉焼き  
マスタード風味

材料(2人分)

サバ(1切れ70g).....	2切れ	生パン粉.....	10g
塩.....	小さじ1/4	レタス.....	50g
こしょう.....	少々	ミニトマト.....	4個
粒マスタード.....	大さじ1		

作り方

- 1 レタスは食べやすくちぎり、ミニトマトは食べやすく切る。
- 2 サバの身に塩・こしょうを振り、粒マスタードを塗り、生パン粉を付ける。
- 3 オーブントースターの天板にクッキングシートを敷き、2のサバを並べて6分焼き、アルミホイルをかけてさらに4分ほど焼く。
- 4 器に3を盛り、1を添える。

1人分の栄養価

188kcal/たんぱく質16.2g/脂質10.2g/塩分1.4g

一口メモ 今回のテーマは「バランス食」です。

簡単にバランスの良い食事をするには、毎食、主食(ご飯・パン・麺類など)、主菜(魚・肉・卵・大豆製品など)、副菜(野菜・きのこ・海藻・こんにゃくなど)をそろえるようにしましょう。副菜から食べると肥満予防の効果が期待できます。間食として乳製品や果物をとりましょう。

※治療中の人は、医師の指示を守ってください。



他にもたくさんの「低カロリー・バランス食レシピ」を掲載しています。  
市のホームページ「くらしのガイド」-「健康」-「低カロリー・バランス食レシピ」



# パルティいせ情報

いせ市民活動センター(☎②4385)

No.51

いせ市民活動センター  
指定管理委託料(平成26年度)

約1192万4千円

利用人数(平成25年度)

6万2467人

## NPO・ボランティア ただいま活躍中!

### 伊勢市ひばり朗読奉仕会

代表 外島(☎②43900)

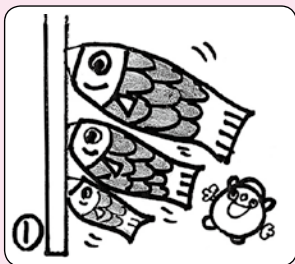
### 行政と連携する仕組み

近年、日本の各首庁は、市民活動団体やNPOとの協働を進めていることをホームページなどに載せるようになってきました。数年前からすると、NPOに対する評価も随分と上がったように感じます。そんな中、行政による公的な事業委託や補助金、協働も増えてきたのではないのでしょうか。

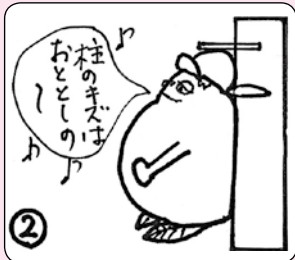
今回は、アメリカのNPOなどが置かれている状況を考えてみたいと思います。アメリカでは、①人材育成の制度がある、②NPO法人の認証が格段に速い、③政府には省庁を横断してNPO政策を連携させる機関が設置され、NPOが成長する環境が整っている、④政府は現場ニーズを把握しているNPOを積極的に協力相手としている

市民活動を支える制度をつくる会のホームページなどの状況があります。少しうらやましいと思いませんか。地域社会をより豊かにしていくために、日本でも、行政との連携を今以上に充実させていくための仕組みや制度が必要ではないでしょうか。

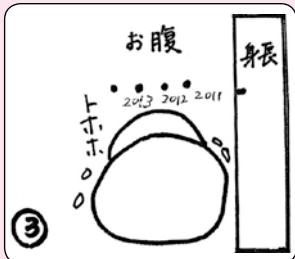
### パルティ4コマ劇場



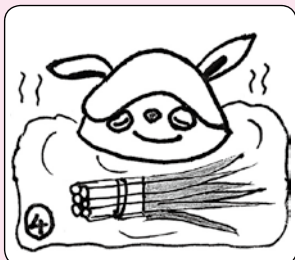
屋根より高いこのお魚



恒例の成長チェックを。



大きくなるのはおなかだけ…。



ともあれ、しょうぶ湯でゆっくりと。

私たちは、視覚障がい者が利用する録音図書製作や、希望者への対面朗読を行っています。現在は、「広報いせ」、「ひばり情報誌」(年4回、季節の便りなど)、「声の会報誌三和」(年12回、利用者相互の交流を支援、「厚生便り」(年6回、三重県の福祉の情報)、「伊勢市ごみカレンダー」や、利用者からの個人的依頼図書、三重県視覚障害者支援センターからの依頼図書を作っています。昨年度は、「視覚障がい者のための音声による道案内」も作りました。

「広報いせ」1日号の製作を例にとると、原稿が届くと5人ほどが集まって読み方を検討し、分担して自宅で録音します。後日、録音したものを持ち寄って校正を2回してからCDを作ります。カセットテープを希望する利用者にはテープも作ります。必要枚数をダビングして発送するまでには、原稿入手から10日ほどの日数を要します。音声ソフトを利用してパソコンで録音しますが、自宅での録音は、家の内外からの音が入らないように、どの会員も苦労しているようです。活動に必要な技量の向上を目指す学習や、会員の連絡や交流のために、月2回(第2土曜日と第4木曜日)の例会を、福祉健康センターで行っています。設立から35年になります。現在の会員は20人で、もっとたくさんの会員が必要。私たちと一緒にこのような活動してみませんか。

# 情報コーナー

参加費などの記載のないものは無料



## 募集

御園B&G海洋センター

### プール監視員を募集

御園B&G海洋センター  
(☎064511)

対象 17歳(高校3年生相当)〜65歳の泳げる健康な人

活動期間 7月12日(土)〜8

月31日(日)

勤務時間 午前の部:午前

9時〜正午、午後の部:午

後1時〜4時

勤務内容 プールの監視、

受け付けなど

※1日7人体制での業務となります。

時給 877円

募集人数 12人程度(面接

により採用者を決定)

申し込み 6月13日(金)まで

に、申込用紙(同センター

にあります)を同センター

へ

※採用者を対象に、説明会・

救急法講習会を開催します。

予算額(平成26年度)

107万円



## 試験・講座

高齢者の雇用・就業の

ための技能講習

### 総務・労務事務講習

公益社団法人三重県シルバー  
人材センター連合会

(☎059・221・6161)

とき 7月30日(水)〜8月1

日(金)・8月5日(火)〜8日(金)

(計7日)

ところ 小俣農村環境改善

センター

対象 55歳以上の求職者

内容 労働基準法や総務事

務(社会保険・労働保険・雇

用保険など)の実務を中心

とした講義

定員 20人

申し込み 5月30日(金)〜6

月30日(月)に、同会へ



## 催し物

### 伊勢市駅前

#### ごみゼロ早朝清掃

清掃課(☎071443)

5月30日の「ごみゼロ」

の日にちなみ、次のとおり

早朝清掃を行います。

とき 5月24日(土)、午前7

時〜8時(集合は午前6時

55分)

集合場所 伊勢市駅前広場

持ち物 作業用手袋・ごみ

ばさみ・鎌など

※小雨決行としますが、荒

天時は5月31日(土)に延期し

ます。延期の場合、ケーブ

ルテレビ・市のホームページ

ジでお知らせします。

### 市民ふれあい

#### ウォーキング

スポーツ課(☎07895)

とき 5月25日(日)、午前9

時30分〜(受け付けは午前

9時〜)

集合場所 一見生涯学習セ

ンター

内容 「二見町ロマンの森」

コース(約10km)のウォーキ

ング

参加費 100円(当日持

参)

問い合わせ先 伊勢市レク

リエーション協会・奥田さ

ん(☎090・7696・

2862)

※事前申し込みは不要です。

※荒天の場合、午前7時に

開催可否を決定します。

※小学生以下の子どもは大

人と参加してください。

※参加費があります。また、

全回参加者には完歩賞があ

ります。

三重県内男女共同参画

連携映画祭2014

### 映画「麦子さんと」

#### 上映会

市民交流課(☎05513)

とき 6月15日(日)、午後1

時30分〜3時10分

ところ ハートプラザみそ

の・多目的ホール

定員 300人(先着順)

入場料 500円

※入場券は、5月16日(金)か

ら同課で販売します。

※託児できます。(要予約)

いせトピアまなびのパスポートスタンプ対象事業

### 映画「麦子さんと」

笑った分だけ幸せになって、泣いた分だけ優しくなれる…。私たちが捨てたお母さんが突然死んでしまった。麦子と母の物語はそこから始まる。母の青春、人生を知ること、母への想いが募り始める。

主演 堀北真希、松田龍平、余貴美子

## 糖尿病教室

伊勢総合病院栄養管理課  
☎②5111

とき 5月22日(木)、午後1時～2時  
ところ 伊勢総合病院・2階講堂

内容 講座「糖尿病と眼生活の質・視機能の質の維持を目指して」中世古幸成(伊勢総合病院眼科医師)

## 離乳食教室

(後期～完了期)

健康課 ☎②435

離乳食を安心して進めていただくために、簡単でおいしい離乳食の作り方を栄養士が紹介します。

とき 6月16日(月)、午前10時30分～正午

ところ 小俣保健センター

対象 市内在住の乳児(生後7～11カ月)の保護者

内容 離乳食(後期～完了期)の話と試食

定員 25人(先着順)

申し込み 5月15日(木)から、電話またはファクスで

同課(FAX②0683)へ  
予算額(平成26年度)  
約36万5千円(16回分)

予算額(平成26年度)  
約36万5千円(16回分)

## 介護予防講演会

～腰・ひざの痛みを解消していきいき生活～

健康課 ☎②435

高齢者の多くの方が抱える腰や膝の痛みは、要介護状態になる大きな危険因子です。痛みのため不活発な生活を続けていると、全身の機能低下へとつながり、閉じこもりや寝たきりになる危険が高くなります。

腰や膝の痛みについて正しい知識を習得し、いつまでも自分らしく生き生きとした生活を送りましょう。

とき 6月5日(木)、午後1時～2時30分

ところ 中央保健センター

対象 市内在住のおおむね65歳以上の人

内容 腰や膝などの関節疾患についての話

患についての話

講師 藤井英治さん(藤井整形外科クリニック院長)

定員 50人(先着順)  
申し込み 電話またはファクスで同課(FAX②0683)へ

申し込み 電話またはファクスで同課(FAX②0683)へ

## 健康の日における啓発事業

### 歯周病予防のための健康講座

～本当に正しく磨けていますか?～  
健康課 ☎②435

市では、毎月11日を「健康の日」と定め、健康づくりに関する講座やイベントを開催し、健康づくりの取り組みを進めています。

今回は、30歳代から増え始め、成人の約8割が罹患していると言われている「歯周病」がテーマです。

歯周病の予防や進行を防ぐためのポイントなど、実技を交えて分かりやすくお伝えします。

とき 6月11日(水)、午後1時30分～3時

内容 フリーマーケット、地元グルメ集合、身近な動物と触れ合う動物園、明和町マスコットキャラクター「めい姫」ちゃんとの触れ合い

ところ 小俣保健センター・2階

内容 歯科衛生士による歯周病予防の話、歯の染め出し体験、ブラッシング実技

定員 30人(先着順)  
持ち物 現在使っている歯ブラシ、タオル、手鏡

申し込み 電話またはファクスで同課(FAX②0683)へ

申し込み 電話またはファクスで同課(FAX②0683)へ



## 大仏山公園 スプリングフェスタ

県営大仏山公園  
☎②6565

とき 5月24日(土)、午前10時～午後3時(雨天の場合  
は5月25日(日)に延期)

ところ 県営大仏山公園

内容 フリーマーケット、地元グルメ集合、身近な動物と触れ合う動物園、明和町マスコットキャラクター「めい姫」ちゃんとの触れ合い

内容 フリーマーケット、地元グルメ集合、身近な動物と触れ合う動物園、明和町マスコットキャラクター「めい姫」ちゃんとの触れ合い

# 37社の保険商品からあなたに合うプランをご提案!

専門家があなたの保険選びを無料でお手伝いします!

ほけんの窓口

医療保険 年金保険 火災保険 介護保険 など

税の軽減効果が期待できる保険料控除についてもご相談承ります!

ほけんの窓口 伊勢御園店 伊勢市御園町 長屋2125

☎0596-20-3110

■営業時間 10:00～19:00 ■定休日 なし  
駐車場 キッズスペース 募集代理店 ほけんの窓口グループ(株)



**伊勢やすらぎ公園  
好評販売中!**

つつじ3	10㎡
つつじ6	4㎡
つつじ7.8	3㎡
つつじ9.10	2㎡
もくせい1	6㎡

◎おすすめ区画◎

もくせい2	2㎡3㎡ 1.0㎡
-------	--------------

- ①すべて東向き
- ②通路が自然土舗装
- ③やすらぎ公園のどまん中(4つの駐車場に近い)
- ④2㎡23万円より
- ⑤建墓期間制限無し

もくせい5	3㎡
れんぎょう1	6㎡
れんぎょう2	8㎡
れんぎょう3	3㎡
れんぎょう5	4㎡
れんぎょう6	3㎡
れんぎょう7	3㎡

仲介・買取りもいたします。  
お気軽にご相談下さい。

石塔 常時130基  
仏壇 " 40基  
屋内展示中

お問い合わせ  
☎28-5390  
中村石材・仏壇店  
[年中無休](正月と盆除く)  
伊勢市上地町2691-48  
伊勢問屋センター内



**特設人権相談所**  
津地方法務局伊勢支局内・  
伊勢人権擁護委員協議会  
(☎286158)

6月1日の「人権擁護委員の日」にちなみ、次のとおり特設人権相談所を開設します。なお、相談は無料で、秘密は守られます。

とき 6月2日(月)、午後1時〜4時  
ところ 市役所本館・2階  
広報広聴課相談室

**お知らせ**

**都市計画変更案の縦覧**

都市計画課(☎215591)

伊勢都市計画下水道の変更案について、次のとおりご覧いただくことができます。

とき 5月15日(木)〜29日(木)  
ところ 同課・各総合支所  
地域振興課・伊勢図書館

**意見書の提出**

変更案について意見がある人は、意見書を提出することができます。

提出資格 市内に住所を有する人または利害関係者  
提出期限 5月29日(木)  
提出先 同課

**軽自動車税・自動車税の納付は納期限内に**

収税課(☎215537)

平成26年度の軽自動車税・自動車税の納期限は、6月2日(月)です。納期限までに納付してください。コンビニエンスストアでも納付することができます。詳しくは、納税通知書をご覧ください。

問い合わせ先  
●軽自動車税の課税について：課税課(☎215531)  
●軽自動車税の納税について：収税課(☎215537)  
●自動車税の課税・納税について：伊勢県税事務所(☎275124)

**家屋評価にご協力を**

課税課固定資産税係  
(☎215533)

平成26年中に新築・増築した家屋を対象に、5月〜12月に市職員が固定資産税算定のための評価に伺います。また、家屋を取り壊した場合は、同係へ連絡してください。



**限定30棟 シロアリ駆除キャンペーン**

1階床面積18坪を特別価格にて防蟻工事を実施いたします!!

※18坪以上は、1坪/6,500円(税別)ずつ追加となります。  
※キャンペーン価格は、レギュラー施工に限ります。

通常価格 117,000円(税別)のところ

**76,000円(税別)**



株式会社N-U-Cグループ  
**NUC 中部白蟻研究所**

まずは、お気軽にお電話ください。イヤナムシナシ  
☎0120-187647

〒510-0208 鈴鹿市鈴鹿ハイイツ1-25  
営業時間 8:00~19:00[日・祝日休]  
中部白蟻研究所 検索

65歳以上の人へ

肺炎球菌予防接種  
費用を助成

健康課 ☎02435

昨年度に引き続き、今年度も、肺炎球菌による肺炎を予防するための肺炎球菌予防接種を受けた65歳以上のの人に対し、接種費用の助成をしています。

予防接種を実施している医療機関で接種した後、申請してください。

対象 平成26年4月1日以降に肺炎球菌予防接種を受け、接種時点で市内に住所を有し65歳以上である人で、これまでにこの助成金を受けたことがない人

※現在、国において10月からの定期接種開始に向けて調整が進められているため、年度途中で制度が変更する場合があります。

接種時の持ち物 健康保険証、健康手帳(持っている人)

申請 接種後速やかに、次の物を持参し、同課・各総

合支所生活福祉課・各支所へ

- 申請書兼請求書(各申請場所にあります)
- 肺炎球菌予防接種にかかる領収証
- 接種日が明記されている物(接種済みシールが貼つてある健康手帳など)
- 印鑑
- 振込先口座の分かる物(通帳など)

※任意の予防接種ですので、接種する医師とよく相談し、十分納得した上で接種してください。

予算額(平成26年度)  
600万円(うち三重県高齢者医療制度特別対策補助金収入90万円)



スポーツ安全保険

スポーツ課 ☎07895



スポーツ安全保険は、加入者が活動中に生じた事故などで傷害を被った場合に補償する保険です。

対象 5人以上の団体・グループ  
加入日の翌日〜平成27年3月31日  
申し込み 加入申込書を指定銀行へ  
※申込書は同課(小俣総合支所・2階)にあります。  
問い合わせ先 公益財団法人スポーツ安全協会三重県支部 ☎059・372・8100

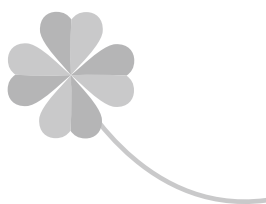
明野駐屯地に  
気象観測レーダーを設置

陸上自衛隊航空学校  
(☎0111)

同航空学校では、ヘリコプターなどがより安全に運航できるよう、明野駐屯地内に気象観測レーダー(鉄塔高さ26m)を設置します。

気象レーダーによる人体への影響や、農作物・食品への影響はありません。また、鉄塔によるテレビなどへの電波障害は発生しません。

※気象観測レーダー本体は、安全が確認されている市販品を使用します。  
工事開始 平成26年8月(予定)  
運用開始 平成27年4月(予定)



広告

危ないっ!に備える!我が家の安全対策  
お年寄りやお子様の転倒ケガや地震対策に!  
既存の木製ガラス戸を使うので経済的です♪  
翌日仕上げ可能!  
衝撃に強い! (事前見積りが必要・条件によります)  
ガラスから樹脂ガラスへへの入替え  
樹脂ガラス アクリル板  
詳しくはTEL. 0596-58-6215  
お電話ください! http://www.smk-on.homeip.net  
木製建具の新調・取替え  
「かたい」「重い」などのご相談は→ 坂谷木工 度会郡玉城町野篠 932-3

光と緑に包まれた美しい街並を誇る、南垂れ高台の大型団地  
「ぐらんぱーく光の街」  
三交不動産  
606区画のビッグスケール 伊勢のオアシスガーデン  
モデルハウス公開中 先着順受付中  
三交不動産 (一社)不動産協会会員・国土交通大臣免許(15)第41号 ■お問い合わせは、「光の街」インフォメーションセンター  
〒514-0033 津市丸之内9番18号 TEL059-227-5488 ☎0120-219-649  
●定休日/火・水曜日 ●営業時間 9:30-18:00

## イベント掲示板

このコーナーは、国・県・市または教育委員会が共催・後援などを  
 するイベント情報を案内するコーナーです。参加費などの記載の  
 ないものは無料です。

### 南勢地区母親大会

第53回南勢地区母親大会実行委員会(☎24-6913)

**時** 5月25日(日)、10:00~16:00 **所** 観光文化会館・4階 **内** 午前:子育て、教育、介護・医療、人間らしく働きたい、平和などをテーマとした分科会、午後:分科会報告、記念講演「私たちの国のゆくえを考えるー立憲主義が危ないー」川口創さん(愛知県弁護士会子どもの権利委員会所属) **料** 500円(高校生以下は無料) ※託児できます。

### 皇學館大学月例文化講座

皇學館大学(☎22-8635)

**時** 6月14日(土)、14:00~15:30 **所** 皇學館大学・4号館431教室 **内** 講座「三名山(富士山・白山・立山)の神様・仏様」河野訓さん(皇學館大学神道学科教授)



## みんなの広場

このコーナーは、市民団体の皆さんが、イベント案内や会員募集などに利用できるコーナーです。参加費などの記載のないものは無料です。

### 藤本流親伊勢会民謡発表会

藤本流親伊勢会・久保さん(☎22-1722)

**時** 5月18日(日)、10:00~15:00 **所** 生涯学習センターいせトピア **内** 全国各地の民謡や童謡を、唄や踊りを交えて三味線や太鼓、尺八などで演奏します

### 教会チャリティー・バザー

伊勢バプテスト教会(☎28-4846)

6月28日(土)・10:00~16:00に、伊勢バプテスト教会で行うバザーに出品する物品(新品・未使用品)を募集しています。収益は東北復興支援・飢餓対策援助にあてます。

### 伊勢歌謡友の会フェスティバル

伊勢歌謡友の会(☎090-8735-5014)

**時** 5月31日(土)、9:30~ **所** 生涯学習センターいせトピア **内** ジャンルを越えた幅広い第一歩を踏み出しました。今後皆さまのご参加もお待ちしていますのでご来場ください。

### 三重ばら会会員募集

三重ばら会南勢支部・辻さん(☎24-9271)

**時** 5月~平成27年3月 **所** 三重ばら会南勢支部(勢田町947-24) **内** 花の女王・ばらを咲かせてみませんか。会員を募集しています。**料** 年会費3,000円 **申** 同支部へ

イベント掲示板  
& みんなの広場

**時** とき **所** ところ **対** 対象 **内** 内容  
**定** 定員 **料** 料金 **申** 申し込み

掲載申し込み  
締め切り

7月15日号=5月30日(金)  
8月1日号=6月13日(金)

広告

**無料プレゼント!!**  
後悔しない資金計画 **限定20名様**  
**「家づくり安心手帳」**  
難しい資金の話もこれさえ読めば  
安心して進めることができます

安くていい家をつくる会 株式会社サティスホーム伊勢営業所  
今すぐお電話を! **65-6515**  
TEL.0596-6515  
— 売り込みは一切ありません。ご安心ください —

「家づくりをやり直したい...」  
悲しい事ですが、私たちの所に  
ご相談に来るお客様の中には  
こんな言葉を漏らされる方が  
まだまだおみえになります。  
「大きな住宅ローンを組んで  
しまった...」「知らずに契約して  
しまった...」と後が絶えません。  
家づくりは、ほとんどの方に  
とって初めての経験。わからない  
のも無理ありません。  
でも、だからと言って、知らずに  
大きな住宅ローンを組んでしま  
うと、後から取り返しのがたない  
ことになるのです。  
私たちは、家づくりに夢をかけ  
る消費者の方たちが、後から  
悲しむことのないように、家づく  
りの正しい知識をお伝えして  
います。今回は、読めばすぐに  
わかる後悔しない資金計画  
「家づくり安心手帳」を無料で  
プレゼントいたします。これさえ  
読めば、あなた様の家づくりは  
きつと大成功するでしょう。

# 地域審議会委員(第5期)を募集

市民交流課(☎②15563)

## 地域審議会とは?

地域審議会は、市民の皆さんの声を政策に反映させることを目的として、合併前の4市町村の区域を単位として設置されている市の附属機関です。

## 地域審議会の主な役割

地域審議会では、新市建設計画の執行状況や変更などについて、各審議会の区域ごとに審議します。また、その他の必要な事項について審議し、市長に対して意見を述べることができます。

## 委員の構成

地域審議会は、各区域の公共的団体の代表者、学識経験者、公募により選出された人で構成されており、定数は各審議会20人以内となっています。

## 公募による委員を募集

応募資格 次の要件を全て満たす人

- 各審議会の区域内に住所を有するまたは勤務する人
  - 平成26年5月31日現在、20歳以上の人
  - 市の職員および市議会議員でない人
- ※応募はいずれかの区域に限ります。

任期 平成26年7月1日～平成28年3月31日

募集人数 各審議会とも5人以内

申し込み 5月30日(金)(当日消印有効)までに、応募用紙を、直接または郵送・ファクス・Eメールで、各申込先へ  
※応募用紙は企画調整課・各総合支所地域振興課にあります。また、市のホームページに掲載しています。

選考方法 書類審査・面接(面接日は応募者に通知)



## 申し込み・問い合わせ先

### 伊勢地区地域審議会 企画調整課

〒516-8601 岩渕1丁目7-29 ☎②5510 FAX②5522 アドレス kikaku-cyousei@city.ise.mie.jp

### 二見地区地域審議会 二見総合支所地域振興課

〒519-0696 二見町茶屋420-1 ☎④1111 FAX④3754 アドレス fu-chiiki@city.ise.mie.jp

### 小俣地区地域審議会 小俣総合支所地域振興課

〒519-0592 小俣町元町540 ☎②7858 FAX②3454 アドレス ob-chiiki@city.ise.mie.jp

### 御園地区地域審議会 御園総合支所地域振興課

〒516-8501 御園町長屋1221 ☎②0236 FAX②2404 アドレス mi-chiiki@city.ise.mie.jp

# 伊勢市健康医療ダイヤル24

フリーダイヤル



0000-000-0000

(通話料無料)

心や体の健康などについて、医師・看護師・保健師などが年中無休・24時間体制で電話相談に応じています。

問い合わせ 健康課(☎⑦2435)

※本サービスは、民間業者に委託をして運営しています

## 広報いせ 第141号

発行日/平成26年5月15日

発行/伊勢市

編集/情報戦略局広報広聴課

印刷/千巻印刷産業株式会社

伊勢市情報戦略局広報広聴課

〒516-8601

伊勢市岩渕1丁目7番29号

TEL 0596-21-5515

FAX 0596-22-9699

Eメール ise-koho@city.ise.mie.jp



伊勢市  
携帯サイト

伊勢市役所

検索

パソコン <http://www.city.ise.mie.jp>

携帯 <http://www.city.ise.mie.jp/m/>

「広報いせ」では、財源を確保するため、一部のページに企業広告を掲載していますが、これらは市が広告主や商品を推奨するものではありません。

広報いせ発行事業費(平成26年度予算)

2,900万円(24回分)

この広報紙は、再生紙を使用しています。